

# 協恩中學附屬小學



## 加強言語治療服務周年報告

二零一五至二零一六年度

協恩中學附屬小學  
二零一五至一六學年  
加強言語治療服務周年報告

本校於二零一五至一六學年，運用「加強言語治療津貼」外購言語治療服務，由香港言語及吞嚥治療中心提供。本校的駐校言語治療師為李詠茵姑娘，而部分評估工作及三、五年級的協作教學則由蕭以嵐姑娘負責(除星期六外，李姑娘較難安排時間駐校)。言語治療師平均每月訪校四天，於本學年駐校共 129 小時。言語治療師按照學年初擬訂的「校本言語治療服務計劃」，在預防、治療和提升三個範疇，分別為學生、教師、家長和學校提供支援。

## (一) 成效檢討

### 學生層面

#### 1 評估

在本學年，言語治療師於二零一五年九月及十二月向教師派發「語言問題識別問卷」，以便他們及早轉介懷疑語障學生接受言語治療師評估。在本學年，教師共轉介了 18 個新個案，當中 13 人(13/18, 72%) 診斷為語障學生。另外，學前機構轉介 1 名學生，並被診斷為語障學生。

#### 2 治療及訓練

言語治療師在本學年一共評估了 26 名學生，當中 22 人被評定為語障學生。言語治療師在二零一五年十月至二零一六年五月期間為 15 名語障學生(15/22, 68%) 提供治療。餘下 7 名學生因為在本學年未能配合言語治療的訓練時間表，因此未能出席任何一節訓練。而在下學期，有 1 名學生退學，餘下 14 名語障學生接受訓練。

##### 1. 個別及小組治療

本學年開辦的治療小組，包括構音小組、提升詞彙小組、敘事小組以及聲線護理小組。

	個別或小組治療節數	平均每節時間
輕度個案	全年接受 10-20 節小組治療	45 分鐘
中度個案	全年接受 20 節個別治療	50 分鐘

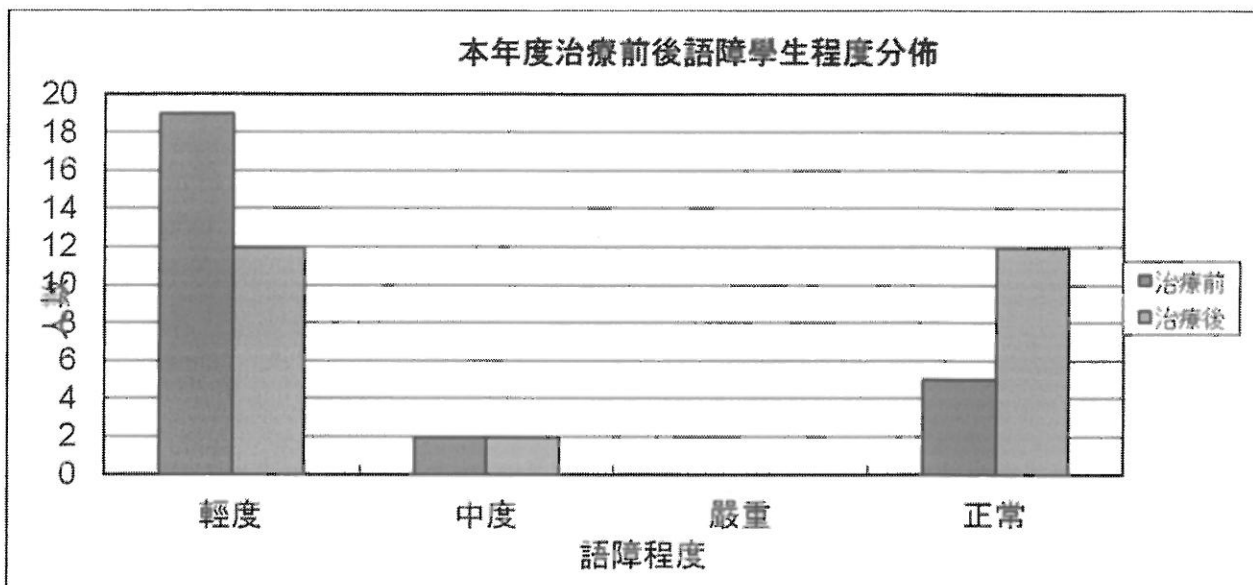
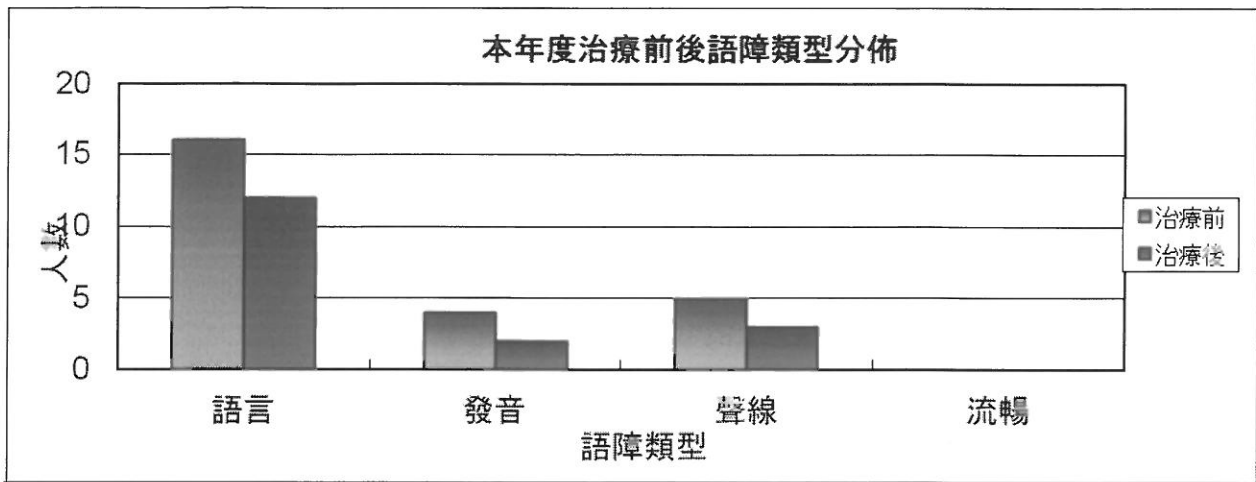
經過治療後，學生的語障問題有明顯改善，7名學生語障程度有改善，佔整體治療人數50% (7/14)。當中所有學生的語言能力提升至同齡學生的水平，下學年無須再接受言語治療服務。連同7位本年度仍未接受訓練的學生，二零一六年九月將有14位學生需繼續接受治療。在個人治療目標方面，全部學生均有不同程度的進步。有關詳情載於個別學生的治療進度報告內。

### 治療前後學生語障類別及程度分佈

		語障程度	語言	發音	聲線
治療前	輕度	19	14	4	5
	中度	2	2	0	0
	嚴重	0	0	0	0
	正常	5	5	5	5
15-16 需治療人數		21	16	4	5
治療後	輕度	12	10	2	3
	中度	2	2	0	0
	嚴重	0	0	0	0
	正常	12	12	12	12
16-17 需治療人數 (包括六年級升中學生)		14	12	2	3

### 16-17 年度學生語障問題分佈

15-16 年度	16-17 年度	語障人數	語言	發音	聲線
一年級	升二年級	10	7	2	3
二年級	升三年級	1	1	0	0
三年級	升四年級	1	1	0	0
四年級	升五年級	2	2	0	0
五年級	升六年級	0	0	0	0
六年級	升中	0	0	0	0
總人數		14	11	2	3
扣除升中學生		14	11	2	3



## 教師層面

### 1 個案會議、諮詢及觀課

為了與教師保持緊密溝通，全部語障學生（14/14，100%）之中文科教師均最少一次作面談話或書面諮詢，確保他們了解學生的語障問題和支援方法。

### 2 協作教學計劃

在本學年，言語治療師與三年級的中文科教師進行協作教學，於二零一六年一月十三日和三月九日以大課形式進行了兩節課，提升學生在小組交談方面的回應技巧和思考內容的能力。另外，言語治療師與五年級的中文科教師於二月二十四日以及三月九日分別進行了兩節協作教學，兩節也是同樣以大課形式進行，提升學生在小組討論中的回應技巧和多角度思考能力，從而提升學生的相關表現。

在這兩級的協作教學中，內容包括技巧的教授以及邀請學生到台前作示範，使學生能有更多的機會運用所學的技巧，治療師及老師也即場給予回饋。在檢討問卷中，參與老師(100%)均認同兩級協作能有助老師於課堂裡運用相關語言誘發技巧，也能有助學生在小組交談/討論中的表現。老師建議再增加學生練習的時間，使效果更理想。

## 家長層面

### 1 家長日

在二零一六年二月十九日舉行的家長日當中，治療師邀請了 21 名語障學生的家長出席面談。結果，有 18 位家長出席面談，另有 3 位未能出席的家長，後來治療師透過電話聯絡的方式與家長進行溝通，該次接觸能讓雙方進一步了解學生言語能力及進行家居訓練的情況，家長也表示學會了有關的技巧，方便在家中與學生進行訓練。

### 2 家長諮詢及觀課

為了與家長保持緊密溝通，言語治療師曾邀請語障學生的家長出席治療課堂，另外也有利用不同渠道與家長聯絡，確保他們了解學生的語障問題和支援方法。結果，有 14 (14/14, 100%) 名語障學生之家長曾最少出席一次觀課或作面談、電話或書面諮詢。當中有 4 名輕度及中度語障學生 (4/14, 28.5%) 的家長曾出席言語訓練課。

### 3 親子伴讀工作坊

言語治療師於二零一六年二月二十七日舉行親子伴讀工作坊。出席的家長(100%)均一致表示此計劃不但讓他們認識圖書內容與敘事的關係，亦了解更多如何利用圖書提升學生的敘事能力，並認同工作坊內的例子能幫助家長掌握相關技巧。下學年可繼續舉辦親子工作坊，方便更多家長參與，並可即時實踐相關技巧。

## 學校層面

### 1 學生講座

言語治療師於二零一六年六月十三日為一至四年級學生進行兩場「創意故事比賽工作坊」，也為五年級學生舉辦了「即席演講工作坊」，分別教導學生在台上演繹故事，以及口頭匯報的技巧以配合學期末的全校性活動。學生從示範及治療師講解中學習，小部分學生更有機會被邀請上台示範作練習，反應熱烈。參與講座的老師認同有關講座有助提升參與學生的相關技巧。下學年可繼續配合學期末的全校活動，講座內容可繼續以故事敘述或即席演講為主題。

## 2 學生工作坊

言語治療師於一月二十日為三班一年級學生舉辦了說故事工作坊，言語治療師教導學生看圖說故事的技巧及邀請學生作示範。學生從示範及治療師講解中學習，都感到非常有趣，反應熱烈。參與工作坊的老師認同是次工作坊有助提升參與學生對看圖說故事的技巧，但表示希望可在上學期舉行，讓學生能在校內口試有更好的表現。

## 3 演講比賽

於二零一六年七月五日，一年級至四年級的學生參與「創意故事演講比賽」，五、六年級的學生則參與「即席演講比賽」，讓全校學生均能有機會運用或學習在六月十三日工作坊中所學到的敘事及演說技巧。比賽當日，治療師與校長及主任合作，就參賽學生的台上表現(包括內容的完整性、咬字發音、抑揚頓挫、語速、流暢、身體語言等不同技巧)進行評分。而未有參賽的學生也可以藉著是次機會觀摩台上學生的表演，從中學習相關的技巧。是次活動反應熱烈，學生積極參與。下學年可繼續沿用本年度的比賽模式，從而提升全體學生的演說技巧。

### (二) 資源運用

項目	收入	支出
二零一四至二零一五年度盈餘	\$10,146.00	
二零一五至二零一六年度「加強言語治療津貼」撥款	\$75,120.00	
外購「香港言語及吞嚥治療中心」提供「加強言語治療」服務		\$72,240.00
物資		\$26.00
合計	\$85,266.00	\$72,266.00
	結餘	<u>\$13,000.00</u>

(三) 果效檢討

	預防	治療	提升	期望果效	達標準則	果效
學校層面	*		*	全校活動有助提升全體學生對良好演說技巧的認識	80%	達標
			*	學生工作坊有助提升小一學生的敘事技巧	80%	達標
		*		老師及家長參與及認同「校本言語治療服務」，能支援有語障的學生	70%	達標
學生層面		*		被轉介的學生會安排接受評估	100%	達標
		*		被診斷有言語障礙的學生會安排個別、小組或入班的治療服務	80%	68%
		*		接受治療的學生在語言溝通方面有改善	20%	達標
教師層面		*	*	言語治療師能與有語障學生的教師提供個案諮詢及討論	80%	達標
		*		教師認為參與言語治療課可以更了解學生的語障情況	80%	達標
			*	教師認為協作教學的安排有助提升學生的小組討論技巧	80%	達標
家長層面		*		言語治療師能與有語障學生的家長提供諮詢及跟進治療進度	100%	達標
	*		*	家長認為親子講座有助提升家長協助學生敘事表達的技巧	80%	達標
		*		家長認為家居訓練能提升學童溝通能力	70%	達標

#### (四) 來年展望

在新的學年，本校計劃延續二零一五至一六學年在預防、治療和提升這三個範疇的校本言語治療服務，包括下列項目：

1. 小一可繼續說故事工作坊，言語治療師與與小三、小五的中文科教師進行協作教學計劃，以提升學生的小組討論技巧。
2. 可繼續舉辦親子工作坊，與語言發展有關，讓更多家長出席參與，並可即時實踐相關技巧。
3. 由於大多數語障學生集中於低年級，並以語言障礙為主，故可配合學生的大姐姐輔導計劃，設立朋輩訓練以加強集中訓練語障學生的敘事能力，安排在非言語治療師訪校的日子裡。
4. 延續全校性活動，並以自選故事或即席專題演講形式進行，讓全校學生可透過互相觀摩及參賽提升演說技巧。
5. 部份需要工作的家長在家長日已進行諮詢，效果理想，故下年度可繼續邀請家長帶同學生一同出席，以便治療師即時將提升技巧轉移給家長。

校監簽署  \_\_\_\_\_

校監姓名: 李潔儀女士

學校: 協恩中學附屬小學

地址: 九龍農圃道一號

電話: 27111263

日期: 3.10.2016